



КУБОК РОССИИ
Всероссийские спортивные соревнования
по спортивному ориентированию
Информационный бюллетень №1,2
Пензенская область., г.Пенза 10-14 мая 2024г.

ОРГАНИЗАТОРЫ СОРЕВНОВАНИЙ

Министерство спорта Российской Федерации
 Федерация спортивного ориентирования России
 Министерство по физической культуре и спорту Пензенской области
 Федерация спортивного ориентирования Пензенской области

Гл. судья соревнований: Чесноков Владислав Викторович (г.Пенза), ССВК
Электронная почта: orienteering-penza@yandex.ru
 Заместитель главного судьи по СТО: Финкель Дмитрий Яковлевич (г.Пенза), ССВК
 Главный секретарь: Шамшина Екатерина Михайловна (г.Пенза), ССВК

ВРЕМЯ И МЕСТО ПРОВЕДЕНИЯ СОРЕВНОВАНИЙ

Соревнования проводятся с 10 -14 мая 2024года. Пензенская область, город Пенза.

ПРОГРАММА СОРЕВНОВАНИЙ

Пятница – 10 мая

12:00 – 18:00	День приезда Тренировка	
13:00 до 17:00	Комиссия по допуску участников	ДС «Рубин» г. Пенза, Революционная улица, 9
18:00	Совещание ГСК с представителями команд	ДС «Рубин» г. Пенза, Революционная улица, 9

Суббота - 11 мая

11:00 12:00	Старт дисциплин кросс – эстафета – 2 человека 0830061811Я кросс – спринт 0830011811Я	
----------------	--	--

Воскресенье - 12 мая

10:00 11:30	Старт дисциплин кросс – эстафета – 3 человека 0830071811Я кросс – классика 0830021811Я	
----------------	--	--

Понедельник - 13 мая

10:00 11:00	Старт дисциплин кросс – эстафета – 4 человека 0830081811Я кросс – спринт – общий старт 0830091811Я	
----------------	--	--

Вторник - 14 мая

	День отъезда	
--	--------------	--



ВОЗРАСТНЫЕ ГРУППЫ

В кубке России принимают участие спортсмены субъектов Российской Федерации согласно Положению о соревнованиях, допускаются спортсмены:

- **мужчины и женщины** 2005 г.р. и старше.

Во всероссийских спортивных соревнованиях принимают участие спортсмены субъектов Российской Федерации согласно Положению о соревнованиях, допускаются спортсмены:

юноши девушки (до 19 лет) 2006-2007 г.р.;

юноши девушки (до 17 лет) 2008-2009 г.р.;

юноши девушки (до 15 лет) 2010-2011 г.

РАЗМЕР И УСЛОВИЯ ОПЛАТЫ ВЗНОСОВ

Расходы по участию в соревнованиях (проезд, питание, проживание, спортивное обслуживание, заявочный взнос) несут командирующие организации или сами участники.

Заявочный взнос за участие в соревнованиях составляет:

№	Для групп	Размер стартового взноса
1	мужчины и женщины	2700 рублей
2	юноши девушки (до 19 лет) юноши девушки (до 17 лет) юноши девушки (до 15 лет)	1200 рублей

Система электронной отметки – Sport IDENT.

Стоимость аренды Чип SIAC (бесконтактные) – на все дни 450 рублей (150 руб. один день).

Чип SI (контактные) – на все дни 150 рублей (50 руб. один день).

Для получения отчётных документов за целевой заявочный взнос, нужно отправить запрос на электронную почту: anroka@yandex.ru, или связаться по WhatsApp +7 927-375-38-27

Санникова Екатерина Николаевна

СРОКИ И ФОРМА ПОДАЧИ ЗАЯВОК

Предварительные заявки на участие в соревнованиях подаются по 1 мая 2024 г.

Адрес для он-лайн заявок: <https://orgeo.ru/>

Заявка на участие в спортивном соревновании по форме (Приложение № 2), подписанная руководителем органа исполнительной власти субъекта Российской Федерации в области физической культуры и спорта, региональной спортивной федерацией и врачом представляется в комиссию по допуску участников в одном экземпляре в день приезда.

3. К заявке прилагаются следующие документы на каждого спортсмена: паспорт гражданина Российской Федерации; зачетная классификационная книжка с подтверждением выполнения требований и норм соответствующего спортивного разряда или выполнения требований и норм соответствующих спортивному званию; копия документа субъекта Российской Федерации о наделении статусом «спортивная сборная команда субъекта Российской Федерации» коллектива, в который включен заявленный спортсмен; копия документа, выданного ФСОР, подтверждающего переход спортсмена из одной физкультурно-спортивной организации в другую физкультурно-спортивную организацию (если спортсмен в текущем году выступал за другой субъект Российской Федерации); полис страхования жизни и здоровья от несчастных случаев (оригинал); медицинская справка для допуска на данные соревнования, если в официальной заявке на данного спортсмена отсутствует допуск врача.

Вся текущая информация по соревнованиям будет размещается на сайте федерации спортивного ориентирования Пензенской области: <https://penzfsu.ru>

УСЛОВИЯ ПРИЕМА УЧАСТНИКОВ

(типы и цены размещения и питания, адреса и телефоны мест размещения)

№	Место размещения	Стоимость проживания человека в сутки	Условия	Расстояние до арены соревнований (места стартов)	Контактные данные для заказа проживания и питания.
1	ГК «Вавеллит» г. Пенза, ул. Мичурина, д.8	3-х разовое питание - 900 рублей Проживание - от 950 рублей	Комфортные 1, 2 и 3х местные номера, 3-х разовое питание с учетом особенностей режима спортсменов.	11,13 мая - 10 км 12 мая - 16 км	Менеджер по вопросам размещения Ольга Михайловна т. 8986-940-3246 сайт: http://vavellit.ru/services/
2	(ГАОУДО МФТСЦ) «Многофункциональный туристско-спортивный центр» имени Татьяны Тарасовны Мартыненко г.Пенза ул. Герцена, д.5	Проживание -450 рублей	3-4х местные номера, удобства на этаже, имеется кухня	11,13 мая - 5 км 12 мая - 9 км	http://turizm58.ru/turbase58/ (8412) 94-55-82
3	ОТЕЛЯ SMART HOTEL KDO ПЕНЗА Отель расположен в здании ж/д вокзала Пенза-1	Проживание от 600 рублей с человека.	2-3х местные номера категории эконом	11,13 мая- 4 км 12 мая - 9 км	https://hotel-smart.ru/ru/hotels/smart-hotel-kdo-penza/
4	HOTEL «Маяк»	Проживание от 400 рублей с человека		11,13 мая - 4 км 12 мая - 9 км	hotel-mayak58.ru 8 (964) 867-14-57
5	AZIMUT Отель Пенза 4*	Проживание от 1200 рублей с человека	1-4х местные номера	11,13 мая -10 км 12 мая -11 км (4 км пешком)	https://azimuthotels.com/ru/penza/azimut-hotel-penza?utm_content=main&utm_medium=link&utm_source=yasp_rav

Заказ размещения и питания участников соревнований производится самостоятельно, на прямую с поставщиком услуг, по указанным контактными данным. Возможно самостоятельное размещение в гостиницах города.

СХЕМА

расположения районов соревнований (закрытых для посещения участниками кубка России и всероссийских соревнований), возможных мест размещения: **ссылка на Яндекс карты:**

<https://yandex.ru/maps/?um=constructor%3Ac13f6800b6b2cff74e1171ebdd3281365695cc0c33a04f37590781b4ebb6481f&source=constructorLink>

ВОЗМОЖНОСТИ ДЛЯ ТРЕНИРОВОК

Тренировочные мероприятия проводимые на территории города Пензы необходимо согласовывать с Федерацией спортивного ориентирования Пензенской области: *Чесноков Владислав Викторович*, тел: 8-9053-666-072 **Электронная почта:** orienteering-penza@yandex.ru

ПРЕДВАРИТЕЛЬНАЯ ТЕХНИЧЕСКАЯ ИНФОРМАЦИЯ

11 мая 2024г.

Кросс – эстафета – 2 человека 0830061811Я

Кросс – спринт 0830011811Я

Спортивная дисциплина **кросс – эстафета - 2 человека** проводится в 1 забег и состоит из 4-х этапов. Первый спортсмен проходит этапы 1, 3, второй спортсмен проходит этапы 2, 4.

Расчетное время победителя на этапы 1-4 не более 15 минут на каждый. Занятые места определяются по «общему принципу» в соответствии с пунктом Правил 7.2.4.1.1

Спортивная дисциплина **кросс – спринт** проводится в 1 забег.

Протоколы старта формируются личной жеребьевкой в соответствии с пунктом Правил 6.22.6. Занятые места определяются в соответствии с пунктом Правил 7.1.2.

Местность: жилая городская застройка, историческая часть, пешеходная центральная улица города, скверы.

Масштаб 1 : 4000, Н – 2,5м.



12 мая 2024г.

Кросс – эстафета – 3 человека 0830071811Я

Кросс – классика 0830021811Я

Спортивная дисциплина **кросс - эстафета – 3 человека** проводится в 1 забег и состоит из 3-х этапов. Расчетное время победителя на этапы 1-3 не более 30 минут на каждый.

Занятые места определяются по «общему принципу».

Спортивная дисциплина **кросс – классика** проводится в 1 забег.

Протоколы старта формируются личной жеребьевкой в соответствии с пунктом Правил 6.22.6. Занятые места определяются в соответствии с пунктом Правил 7.1.2

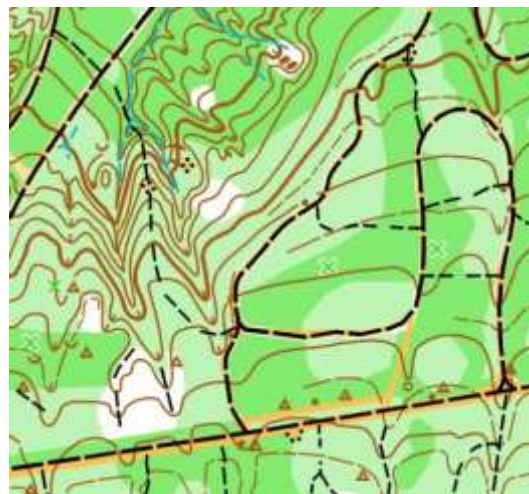
Местность: Лесной массив на западной окраине г. Пензы.

С равниной наверху и склоном в северном направлении, с общим перепадом до 60 метров. Дорожная сеть развита хорошо.

Гидрография представлена малыми ручьями и болотами.

Растительность: лиственный лес (осина, берёза), различной проходимости.

Масштаб 1:10 000 Н - 5м



13 мая 2024г.

Кросс – эстафета – 4 человека 0830081811Я

Кросс – спринт – общий старт 0830091811Я

Спортивная дисциплина **кросс - эстафета – 4 человека**

проводится в 1 забег для смешанных эстафетных групп и состоит из 4-х этапов. Этапы 1 и 2 проходят мужчины (либо женщины, если их более 2-х в команде), этапы 3 и 4 проходят женщины. Расчетное время победителя на этапы 1-4

не более 15 минут на каждый. Занятые места определяются по «общему принципу» в соответствии с пунктом Правил 7.2.4.1.1

Спортивная дисциплина **кросс – спринт - общий старт**

проводится в 2 забега (пролог, финал).

В зачет спортивной дисциплины кросс-спринт-общий старт по 1 забегу (пролог) принимаются результаты спортивной дисциплины кросс – спринт.

Финальный забег, проводится с задержанным стартом по подгруппам, определенным по занятым местам в 1 забеге. Задержка старта между подгруппами юноши и девушки (до 19 лет), юноши и девушки (до 17 лет),

юноши и девушки (до 15 лет) 30 секунд, количество спортсменов в подгруппе до 24 человек. Спортсмены, не имеющие результата в 1 забеге, стартуют в дополнительной последней подгруппе. Занятые места

определяются по «выделенному принципу» в соответствии с пунктом Правил 7.2.4.3.3.

Местность: жилая городская застройка, сквер. Масштаб 1 : 4000, Н – 2,5м.

